

III Республиканский семинар руководителей туристских походов обучающихся
и МКК

**Практика организации и проведения водных походов,
обучающихся 1 к.с. на Южном Урале на примере
команды МКК МАУ ДО центр туризма г. Белорецк
Республики Башкортостан**

Селиверстова Ольга Владимироана
Педагог дополнительного образования
МАУ ДО центр туризма г. Белорецк,
Муниципального района Белорецкий район
Республики Башкортостан

03.04.2024 года
г. Белорецк, МР Белорецкий район РБ

Общие сведения



- ❖ Селиверстовва Ольга Владимировна
- ❖ педагог дополнительного образования
1 квалификационной категории, МАУ ДО центр
туризма г. Белорецк
- ❖ педагогический стаж – 26 лет
- ❖ член МКК МАУ ДО центр туризма г. Белорецк
- ❖ членом ФСТ РБ,
- ❖ СС2К, г. Белорецк РБ
- ❖ работаю по образовательной программе
«Спортивный туризм».

Туристский опыт

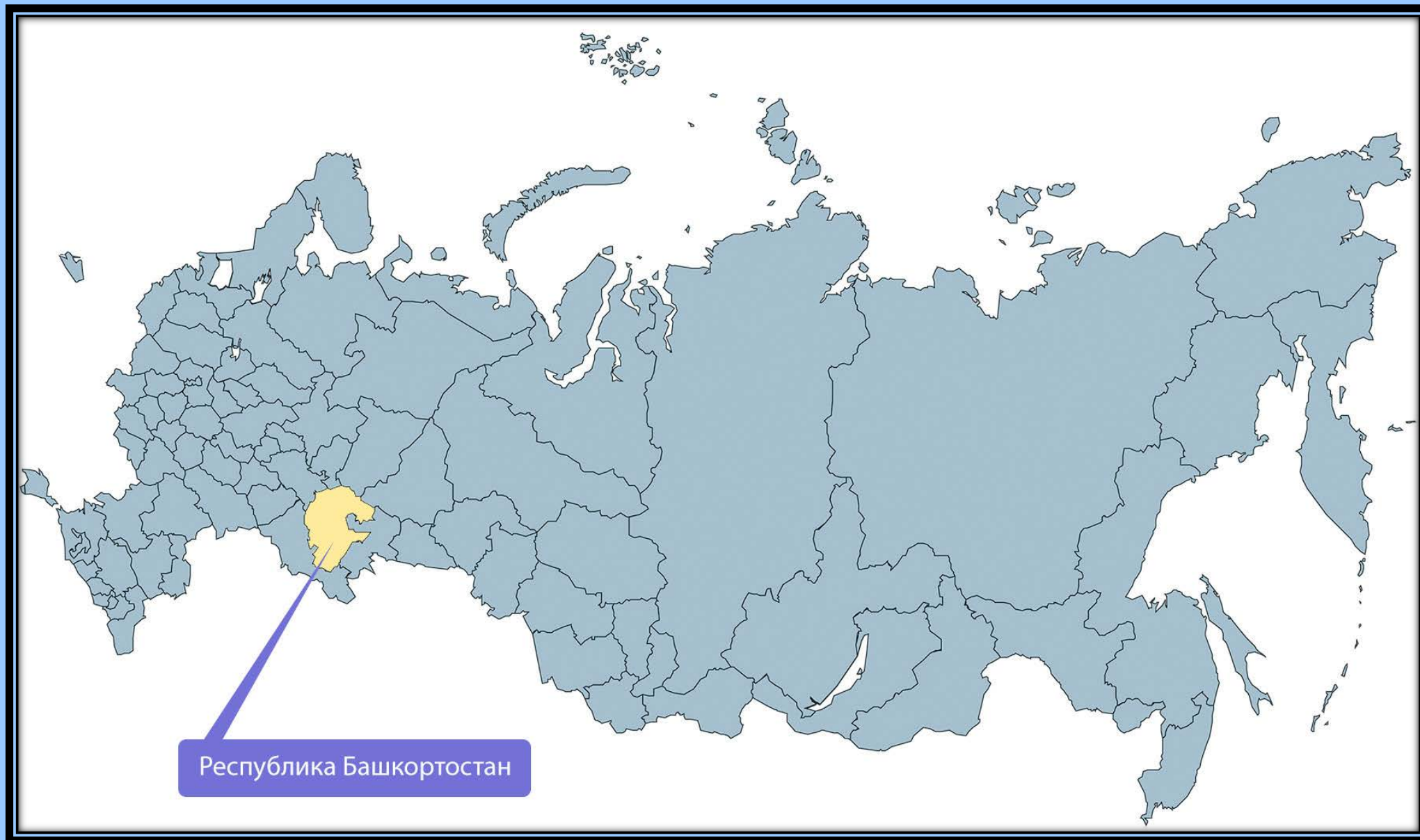
- ❖ Туристский стаж – 28 лет
- ❖ Туристский опыт:

Пешеходные походы: 2 ст. сл. (Р) и ПВД (Р) – горы Б. Иремель, М. Ямантау, Арвяк-рязь, Малиновая; 1 к.с.(У), 1 к.с.(Р) – связка хребтов и вершин Белорецкого района.

Водные походы: 1 к.с.(У), 1 к.с.(Р) – реки Белая и Зилим.



Российская Федерация



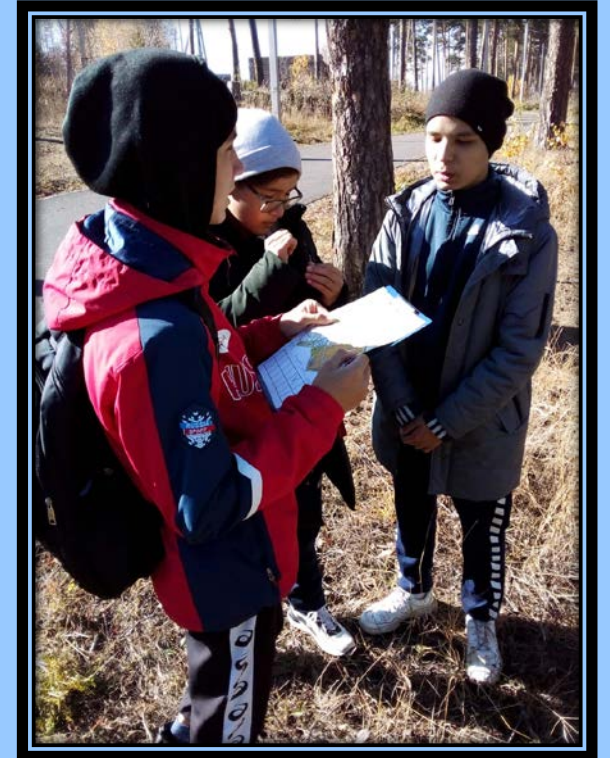
Южный Урал — южная и наиболее широкая горная система Уральских гор.
Наивысшая вершина: гора Ямантау (1640,4 м),
расположенная в Белорецком районе
Республики Башкортостан Российской
Федерации.



Образовательная программа

Образовательная программа «Спортивный туризм» рассчитана на 1 год обучения.

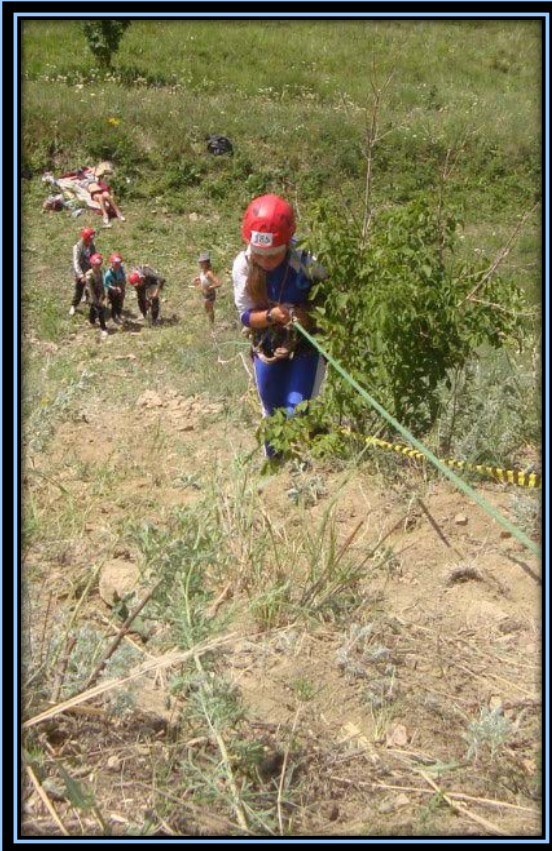
- ✓ организация туристского быта;
- ✓ питание в туристском походе;
- ✓ оказания первой доврачебной помощи;
- ✓ ориентирование на местности;
- ✓ техника преодоления естественных препятствий;
- ✓ физическая подготовка.



Участие в соревнованиях

В течении учебного года дети участвуют в различных соревнованиях:

- ✓ техника пешеходного туризма;
- ✓ ориентирование;
- ✓ поисково-спасательные работы;
- ✓ Школа безопасности;
- ✓ туристские слеты.



Походы выходного дня

Показатели эффективности взаимодействия педагога и родителей:

- ✓ проявление интереса родителей к педагогическому процессу детского образовательного учреждения;
- ✓ повышение родительской активности;
- ✓ снижение количества агрессивности учащихся.



Подготовка похода

До начала похода должны быть решены следующие вопросы:

- ✓ сформирована группа;
- ✓ определены примерные сроки похода;
- ✓ определение района похода;
- ✓ подбор картографического материала;
- ✓ вопросы доставки группы до места начала похода;
- ✓ вопросы обеспечения группы снаряжением;
- ✓ вопросы обеспечения группы питанием.

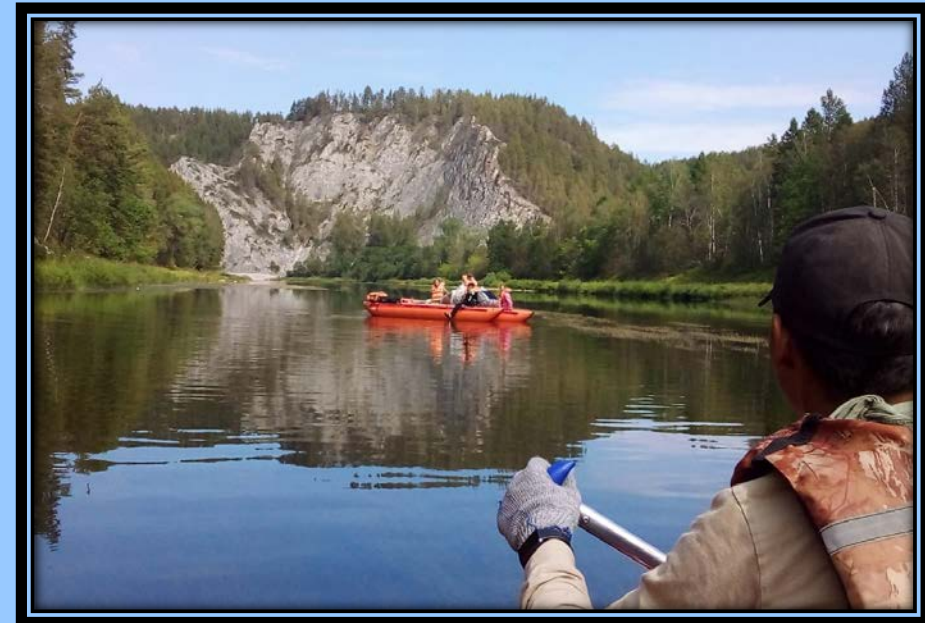
Формирование группы

- ❖ Подготовка к походам начинается задолго до выхода на маршрут.
- ❖ Группа формируется с учетом физических и финансовых возможностей участников.



Почему именно сплав по р. Белой?

- ✓ протяженность реки позволяет набрать километраж на 1 к.с.;
- ✓ много удобных подъездов для заброски и выброски на автотранспорте;
- ✓ много оборудованных стоянок;
- ✓ великолепная природа и уникальные достопримечательности;
- ✓ у руководителя есть опыт прохождения данного маршрута.



Постановка цели похода

- ✓ учебно-тренировочную;
- ✓ спортивную;
- ✓ ознакомительную;
- ✓ поисково- или учебно-исследовательскую;
- ✓ оздоровительную и др.

Поход – это форма занятия, часть образовательного процесса.



Цель и задачи похода

Цель похода:

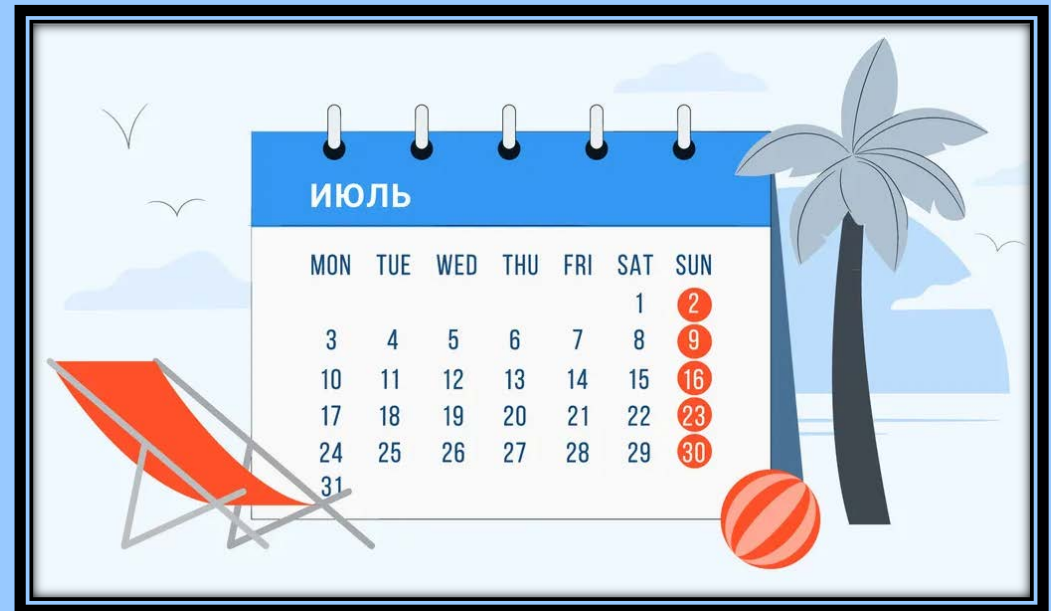
- ❖ пройти спортивный поход 1 к.с. по водному маршруту.

Задачи похода:

- ❖ знакомство с родным краем и его туристскими возможностями;
- ❖ отработка навыков, умений и элементов водного туризма;
- ❖ получение опыта командной и личной работы на биваке;
- ❖ пропаганда здорового образа жизни;
- ❖ воспитание патриотизма и бережного отношения к природному и культурному наследию родного края.

Контрольные сроки маршрута

Контрольные сроки — это единственная нить, связывающая туристическую группу с внешним миром, в случае если у группы нет доступа к спутниковой и мобильной связи. Если по истечении контрольного срока от группы нет известий, развертываются поисковые работы, поэтому соблюдение этих сроков должно быть свято для туристов.



Тактический план похода

❖ **Походная тактика** – это последовательность действий туристской группы в походе.

❖ Разработка маршрута есть не что иное, как составление тактического плана путешествия.



График движения (заявленный)

Главные требования к маршруту для любых походов: всегда должна быть «изюминка», а сам он (маршрут) должен быть **красивый** и **логичный**.

Дата	Дни пути	Участки маршрута	км	Способы передвижения	Аварийный выход
10.08	1	г. Белорецк – т/б «Агидель»	80	авто	
10.08	1	т/б «Агидель» - пещера «Лесная пристань»	21	сплав	с. Нижний Авзян
11.08	2	пещера «Лесная пристань» - ручей «Кургашка»	23	сплав	д. Магадеево
12.08	3	ручей «Кургашка» - устье реки «Асул»	23	сплав	д. Мурадымово д. Байназарово
13.08	4	устье реки «Асул» - устье реки «Узян»	24	сплав	д. Старомунасипово
14.08	5	устье реки «Узян» - Родник	14	сплав	с. Старосубхангулово
15.08	6	Родник – ручей «Урняк»	11	сплав	с. Старосубхангулово
16.08	7	ручей «Урняк» - устье реки «Курыгас»	14	сплав	д. Миндигулово
17.08	8	устье реки «Курыгас» - пещ. «Сказка»	14	сплав	д. Акбулат
18.08	9	пещ. «Сказка» - пещ. «Шульган-Таш»	6	сплав	д. Акбулат
18.08	9	пещ. «Шульган-Таш» - г. Белорецк	180	авто	

График движения (пройденный)

В многодневном походе время прохождения участка пути не должно превышать 6-8 часов.

Дата	Дни пути	Участки маршрута	км	Способы передвижения	Чисто ходовое время	Метео-условия	Аварийный выход
27.07	1	г. Белорецк – т/б «Агидель»	80	авто		Солнце, переменная облачность	
27.07	1	т/б «Агидель» - пещера «Лесная пристань»	21	сплав	3:55	Солнце, переменная облачность	с. Нижний Авзян
28.07	2	пещера «Лесная пристань» - ручей «Кургашка»	23	сплав	4:20	Солнце, переменная облачность	д. Магадеево
29.07	3	ручей «Кургашка» - устье реки «Асул»	23	сплав	4:15	Солнце	д. Мурадымово д. Байназарово
30.07	4	устье реки «Асул» - устье реки «Узян»	24	сплав	5:15	Солнце	д. Старомунасипово
31.07	5	устье реки «Узян» - Родник	14	сплав	2:50	Солнце	с. Старосубхангулово
01.08	6	Родник – ручей «Урняк»	11	сплав	2:30	Солнце, переменная облачность	с. Старосубхангулово
02.08	7	ручей «Урняк» - устье реки «Курыгас»	14	сплав	3:05	Облачно	д. Миндигулово
03.08	8	устье реки «Курыгас» - пещ. «Сказка»	14	сплав	2:50	Солнце	д. Акбулат
04.08	9	пещ. «Сказка» - пещ. «Шульган-Таш»	6	сплав	0:40	Солнце	д. Акбулат
04.08	9	пещ. «Шульган-Таш» - г. Белорецк	190	авто		Солнце	

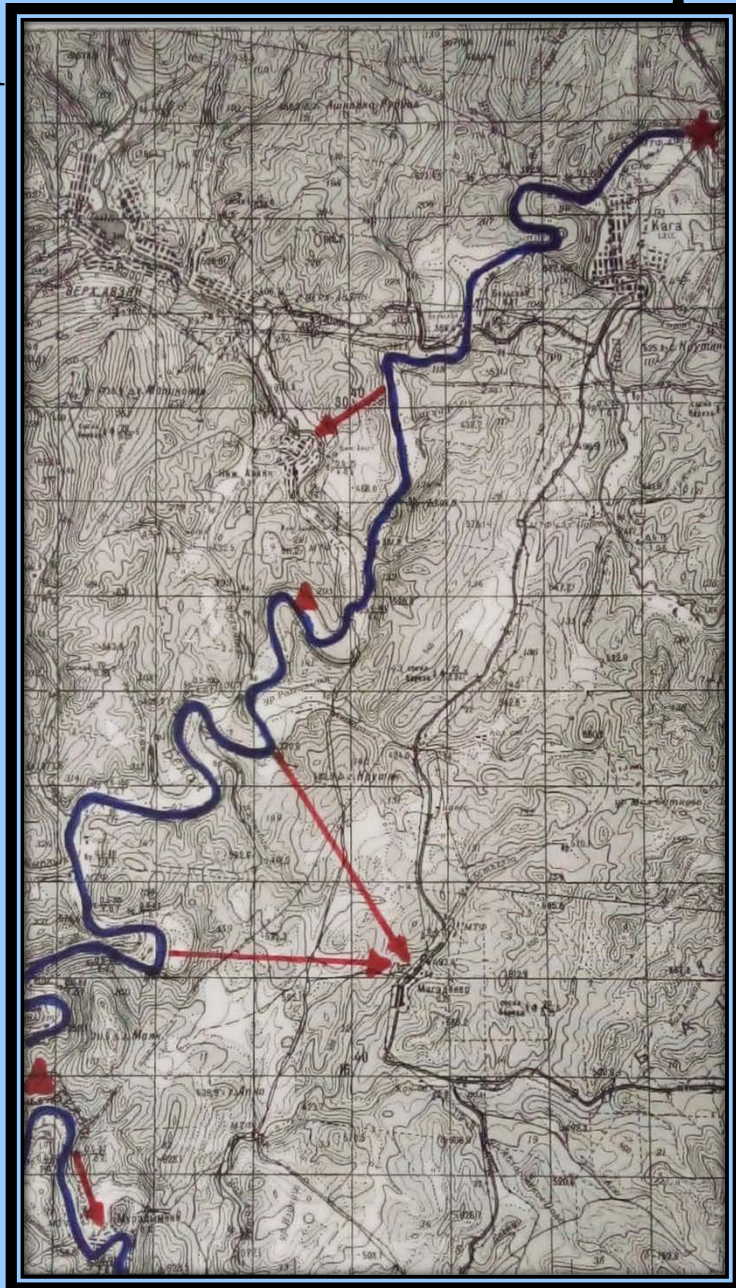
Сбор информации

Информацию собирали в различных источниках:

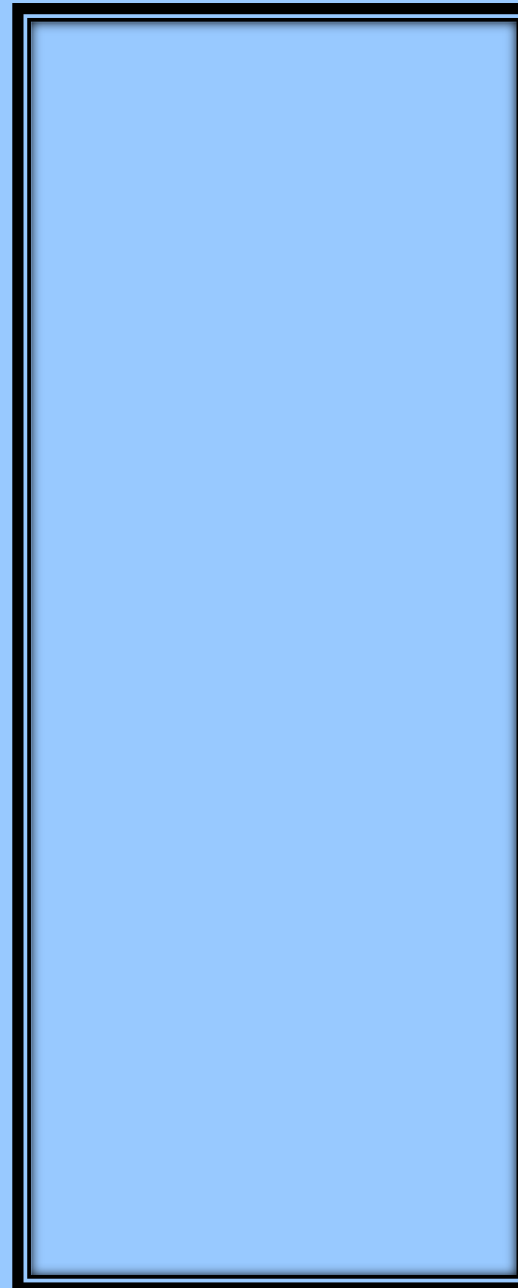
- ✓ справочники и энциклопедии;
- ✓ фото и видео материалы предыдущих походов;
- ✓ информацию в электронных сетях.

Карта маршрута

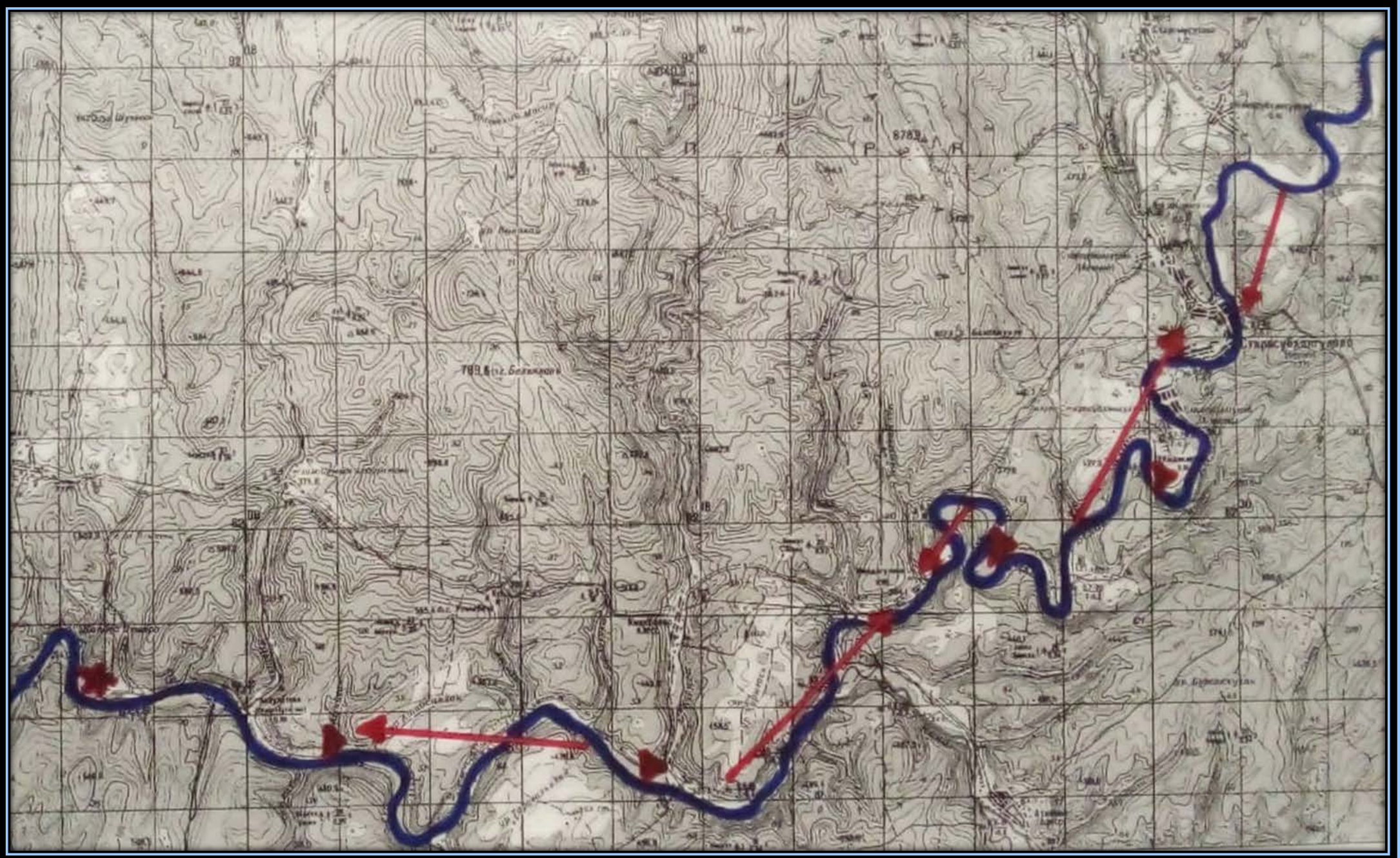
1



2



3



Должностные обязанности



Медик

Ремонтный мастер



Завхоз



Упаковка продуктов

- ❖ крупы, соль, сахар - сыпаем в бутылки;
- ❖ макароны упаковываем в полиэтиленовый, а затем в тряпичный мешочек с расчетом на 1 готовку и укладываем в бочку;
- ❖ так же в бочки складываем овощи и фрукты, расфасованные по мешочкам;
- ❖ - чай, супы в пакетах, специи упаковываем в пластиковые контейнеры;



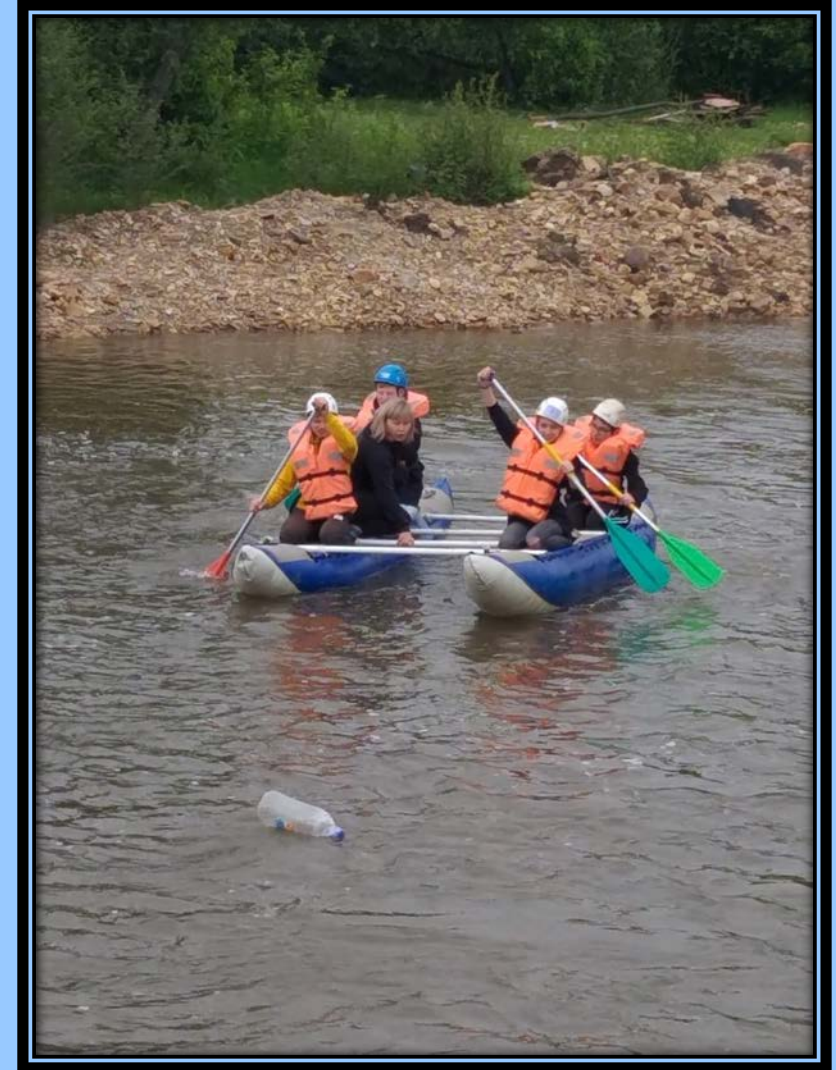
Сбор документов

- ❖ согласие от родителей;
- ❖ копия медицинского полиса;
- ❖ копия свид. о рождении или (паспорт).
- ❖ личную аптечку.

Тренировка не воде

В рамках контрольных мероприятий
были проведены:

- ✓ практические занятия по сбору катамаранов;
- ✓ выход на городское водохранилище;
- ✓ отработка навыков управления судном и маневрирование.



Оформление маршрутных документов

За месяц до выхода на маршрут– оформляем документы:

- ✓ приказ;
- ✓ инструктаж по технике безопасности с подписями детей;
- ✓ маршрутная книжка для регистрации маршрута в МКК.



Регистрация в МЧС



- ❖ Подача заявки в МЧС не позднее, чем за 10 дней до начала похода.
- ❖ За сутки до выхода на маршрут – контрольный звонок дежурному Зонального поисково-спасательной отряда (ЗПСО).
- ❖ По возвращении с маршрута звонок дежурному ЗПСО в срок не позднее, чем сутки.

Стапель

Солнце, переменная облачность



Погрузка

Вещи завернули полиэтилен и стянули веревкой.



Пещер и гротов

пещера Сказка



Скала Пещера



❖ Много купались



Антитапель

макет пещеры Каповая
в разрезе



Итоги, выводы и рекомендации по прохождению маршрута.

- ❖ Река "Белая" - запомнилась красивой окружающей природой, отличной погодой, множеством различных пещер и легкими способами подъезда и отъезда.
- ❖ Участники получили или закрепили опыт прохождения простейших водных препятствий, бивачных работ.
- ❖ Сроки прохождения маршрута– июнь-июль, т.к. к этому времени устанавливается теплая погода и в реке вода еще есть.
- ❖ В связи с большим количеством туристов на реке нужно учитывать, что вблизи населенных пунктов многие стоянки на выходных будут заняты местными.

После похода

- ❖ Общий сбор после приезда. Разборка, просушка и ремонт снаряжения.
- ❖ Оформлении отчета на Республиканский конкурс туристских походов и экспедиций обучающихся в 2023 году.
- ❖ Заняли 1 место.
- ❖ Все участники получили 3-ий взрослый разряд.

Информация об авторе

❖ МАУ ДО центр туризма г. Белорецк

✓ телефон: 8(34792)3-40-12

✓ e-mail: belortur@yandex.ru

✓ сайт: <https://beltur.02edu.ru/>

✓ ВК: <https://vk.com/public193520028>

❖ Селиверстова Ольга Владимировна

✓ e-mail: nezabudka1979@mail.ru